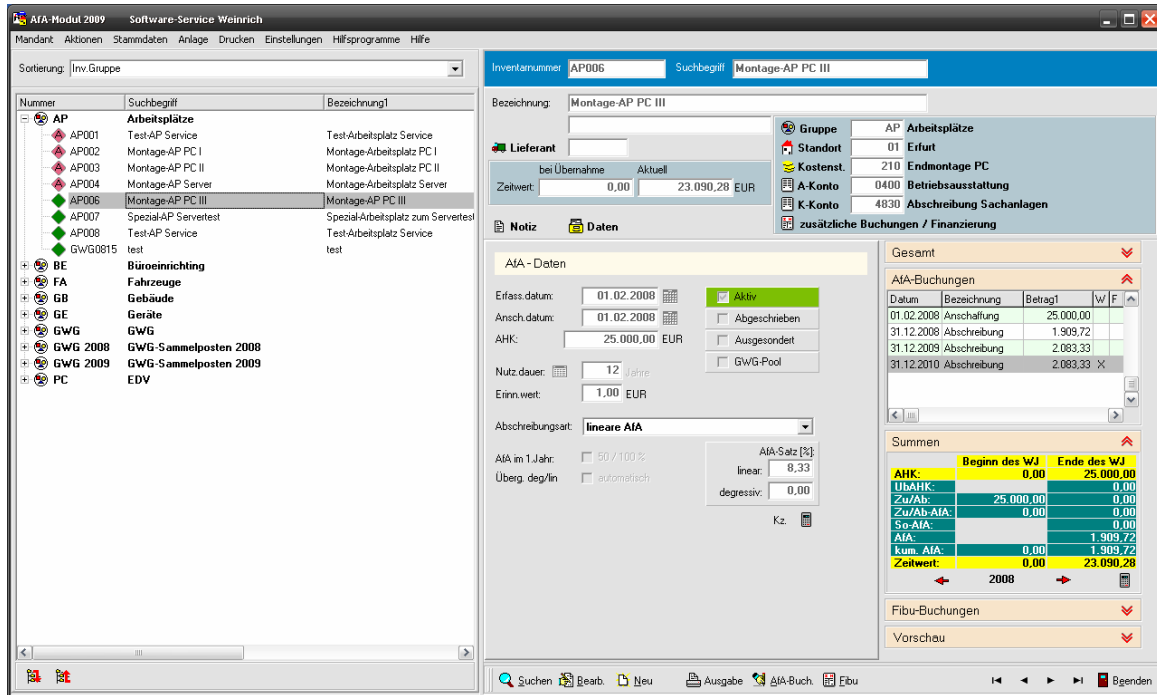


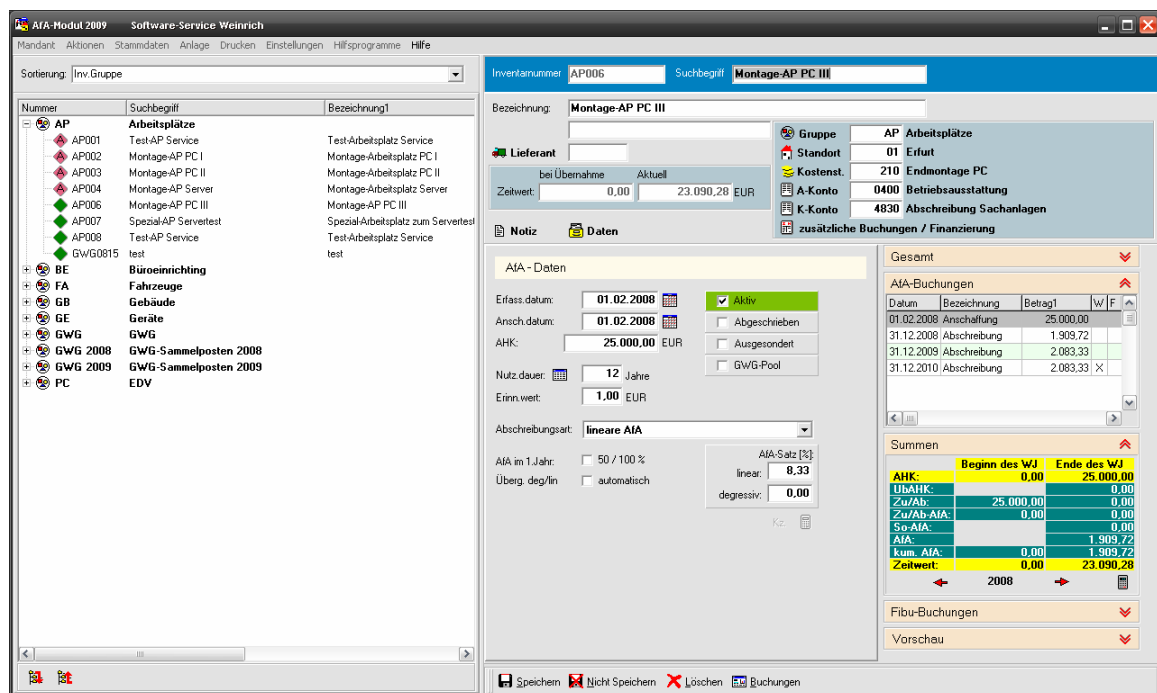
Teil II  
Allgemeine Hinweise zur Bedienung

1. Ansichtsmodus und Bearbeitungsmodus

Im gesamten Programm werden alle Masken mit Daten grundsätzlich im Ansichtsmodus dargestellt. Das bedeutet in allen Masken ist keine sofortige (oder auch versehentliche) Änderung der Daten möglich. Sichtbar ist der Ansichtsmodus an der grauen Darstellung der Eingabefelder.

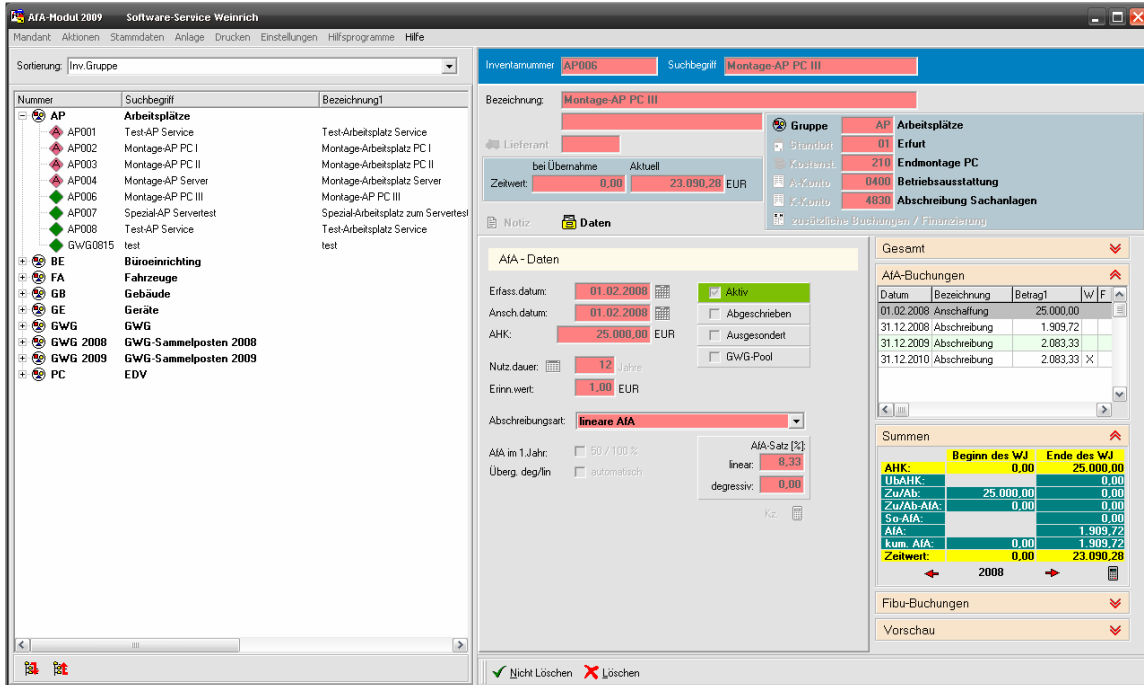


Erst mit Auswahl der Bearbeitungsfunktion werden die entsprechenden Eingabefelder frei geschaltet und eine Bearbeitung ist möglich. Der Wechsel in die Bearbeitungsmodus erfolgt immer über den Schalter „Bearbeiten“.



Teil II  
Allgemeine Hinweise zur Bedienung

Im Bearbeitungsmodus erscheint zusätzlich der Schalter „Löschen“. Hierbei wird die Ansicht wiederum geändert. Sie erhalten jetzt eine Sicherheitsabfrage, ob der Datensatz tatsächlich gelöscht werden soll.



Diese verschiedenen Modi gewährleisten eine einheitliche Arbeitsweise über alle Datenmasken (Anlagen, Standorte, Kostenstellen, Konten, Lieferanten). Ebenfalls in den Buchungen wird dieses Prinzip angewendet.

2. Steuerungsleisten mit Schaltern

Wie aus den Ansichten schon ersichtlich, erfolgt die wesentliche Bedienung des Programms über die Steuerleisten am unteren Rand der einzelnen Fenster. Die dort vorhandenen Schalter können entweder mit der Maus angeklickt oder über Tastenkombinationen aufgerufen werden. Drücken Sie hierzu bitte die ALT-Taste und den jeweils unterstrichenen Buchstaben des Schalter gleichzeitig.

Entsprechend der Schalter wechselt dann die Steuerleiste zur weiteren Bearbeitung.



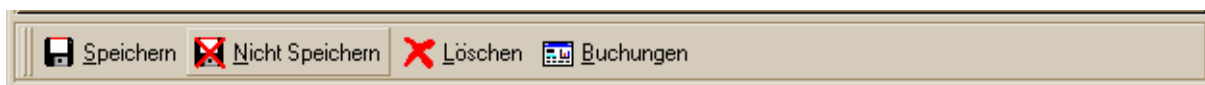
**Suchen** Öffnet eine Liste aller Anlagen. Hier können Sie über Inventarnummer oder Suchbegriff die gewünschte Anlage auswählen. Mit Doppelklick auf die Anlage wird diese in der Hauptmaske angezeigt.

**Bearbeiten** Öffnet die Anlage im Bearbeitungsmodus. Es können Daten verändert werden. Es wird eine zusätzliche Steuerleiste (Speichern – Nicht Speichern – Löschen – Buchungen) eingeblendet.

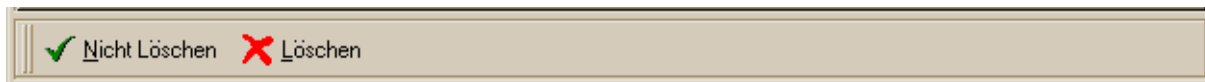
**Neu** Es wird eine neue Anlage angelegt. Dabei wird ebenfalls in den Bearbeitungsmodus gewechselt und eine zusätzliche Steuerleiste (Speichern – Nicht Speichern – Löschen – Buchungen) eingeblendet.

Teil II  
Allgemeine Hinweise zur Bedienung

Ausgabe	Hiermit wird der Ausgabedialog geöffnet. In dem Neuen Fenster können Sie die Druckausgabe einstellen und starten.
AfA-Buchungen	Hier wird der Dialog zur automatischen Buchung aller Abschreibungen für das aktuelle Jahr aufgerufen.
Fibu	Hier wird der Dialog zur automatischen Fibu-Übergabe aller Buchungen aufgerufen.
Pfeiltasten	Hiermit können Sie durch die Anlagen blättern.
Beenden	Beendet das aktuelle Fenster. Im Falle der Anlagen-Maske wird das ganze Programm beendet.



Speichern	Speichert die Änderungen und wechselt zurück in den Ansichtsmodus
Nicht Speichern	Verwirft die Änderungen ohne diese zu speichern und wechselt zurück in den Ansichtsmodus
Löschen	Der aktuelle Datensatz wird gelöscht. Eine weitere Steuerleiste wird eingeblendet, in der Sie den Löschvorgang nochmals bestätigen müssen.
Buchungen	Der Dialog zur Erfassung der Buchungen zur Anlage wird geöffnet. Nach Beenden des Dialoges springen Sie in diese Steuerleiste zurück.



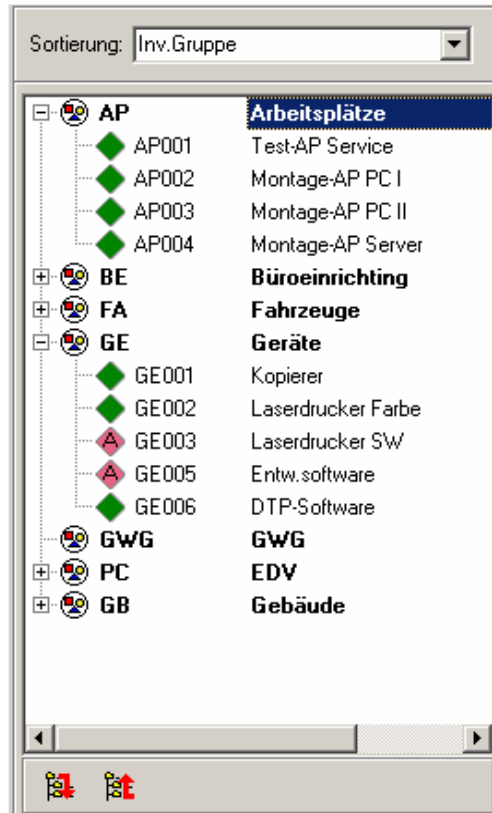
Nicht Löschen	Der Löschvorgang wird nicht durchgeführt. Alle Daten bleiben erhalten. Es wird in den Ansichtsmodus zurückgesprungen.
Löschen	Der Datensatz wird nun endgültig gelöscht. Danach wird in den Ansichtsmodus zurückgesprungen. Es wird der nächste Datensatz angezeigt.

## Teil II

## Allgemeine Hinweise zur Bedienung

### 3. Navigieren in der Baumstruktur

Über die Baumstruktur lässt sich sehr schnell und übersichtlich in den Anlagegütern navigieren. Durch die Auswahl eines Eintrages in der Baumstruktur wird sofort in dieses Anlagegut gewechselt. Es steht damit zur Bearbeitung bereit. Die Umschaltung der Sortierung ergibt eine Neugliederung der Baumstruktur.



Die Symbole der einzelnen Wirtschaftsgüter kennzeichnen den aktuellen Status der Anlage. Somit ist eine schnelle Übersicht über die Anlagen gewährleistet.



Diese Anlage wird normal entsprechend den Einstellungen abgeschrieben.



Diese Anlage ist abgeschrieben.



Die Anlage ist bereits ausgesondert. Dieses Symbol wird nur angezeigt, wenn die ausgesonderten Anlagen angezeigt werden (siehe Programmeinstellungen).

Über die Symbole in der unteren Leiste lässt sich die gesamte Baumstruktur öffnen oder schließen.



Hiermit schließen Sie die gesamte Baumstruktur.



Hiermit wird die Baumstruktur geöffnet.

## Teil II

## Allgemeine Hinweise zur Bedienung

**4. Schalter in den Masken**

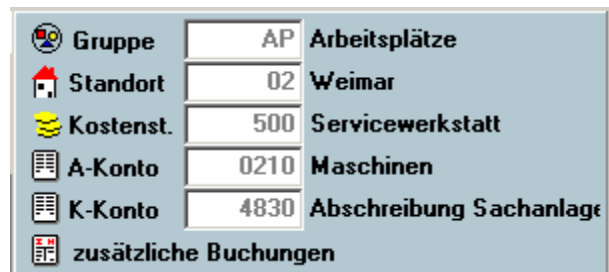
Eine weitere Möglichkeit bestimmte Funktionen aufzurufen sind Schalter, die sich innerhalb der Masken befinden. Diese sind durch ein Symbol und Beschriftung gekennzeichnet. Beim Zeigen mit der Maus verändert der Schalter sein Aussehen. Außerdem wird ein kurzer Hinweistext zur dahinter liegenden Funktion aufgeblendet. Durch Anklicken mit der Maus läßt sich die entsprechende Funktion aufrufen.

In der Anlagen-Maske finden Sie z.B. folgende Schalter:

- Über den Schalter Notiz rufen Sie das Bearbeitungsfenster für zusätzliche Anmerkungen zur aktuellen Anlage auf.
- Der Schalter Lieferant öffnet die Lieferantenverwaltung. Von dort können dann die Daten des Lieferanten zugeordnet werden.
- Der Schalter Daten wechselt zur Seite zusätzliche Stammdaten zur Anlage.



- Über der Schalter Gruppe rufen Sie den Bearbeitungsdiallog der Inventargruppe auf und können von dort eine Inventargruppe zuordnen.
- Über die Schalter Standort rufen Sie die Standortverwaltung auf. Von dort können Sie dann einen Standort zur Anlage zuordnen.
- Über den Schalter Kost rufen Sie die Kostenstellenverwaltung auf und ordnen der Anlage eine Kostenstelle zu.
- Über den Schalter A-Konto rufen Sie die Anlagekontenverwaltung auf und ordnen ein entsprechendes Anlagekonto zu.
- Über den Schalter K-Konto rufen Sie die Kostenkontoverwaltung auf und ordnen ein entsprechendes Kostenkonto der Anlage zu.



Das Anschaffungsdatum kann mittels des Kalenders direkt in das Feld Anschaffungsdatum der Anlage übernommen werden. Wählen Sie dazu bitte im Kalender über die Pfeilschalter den Monat und durch Klicken auf das Jahr, das entsprechende Jahr aus. Ein Doppelklick auf das Datum übernimmt dieses.



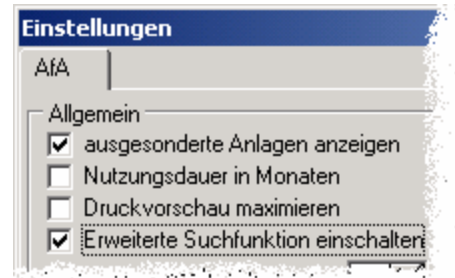
Die Nutzungsdauer einer Anlage kann über den Schalter aus der amtlichen AfA-Tabelle ausgewählt werden.

### 5. Menüstruktur im Hauptfenster

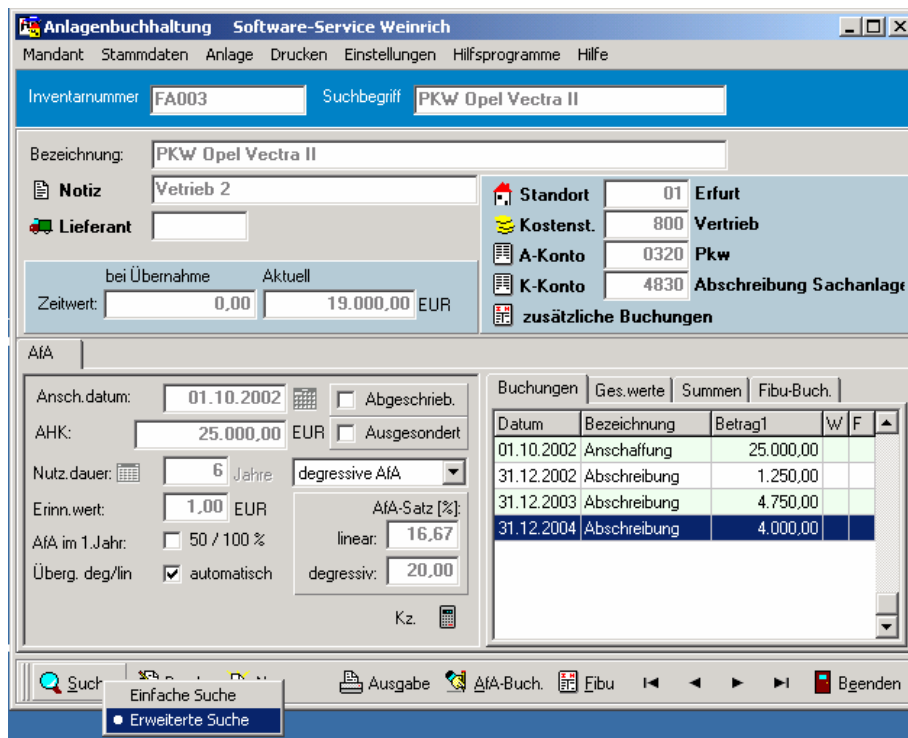
Zusätzlich zu den genannten Bearbeitungsmöglichkeiten, können Sie alle Funktionen, die über einen gesonderten Dialog gesteuert werden, auch über das Menü im Hauptfenster aufrufen. Die Bedienung des Menüs ist identisch mit den in Windows üblichen Menüs. Die einzelnen Menüpunkte sind im Handbuch Teil III „Einführung in das AfA-Modul“ näher erläutert.

### 6. Erweiterte Suchfunktion

Zur Suche der Anlagen, vor allem in größeren Datenbeständen wurde eine zusätzliche Suchfunktion integriert. Diese Suchfunktion ist optional einschaltbar. Im Menüpunkt Einstellungen wird die Voreinstellung getroffen.



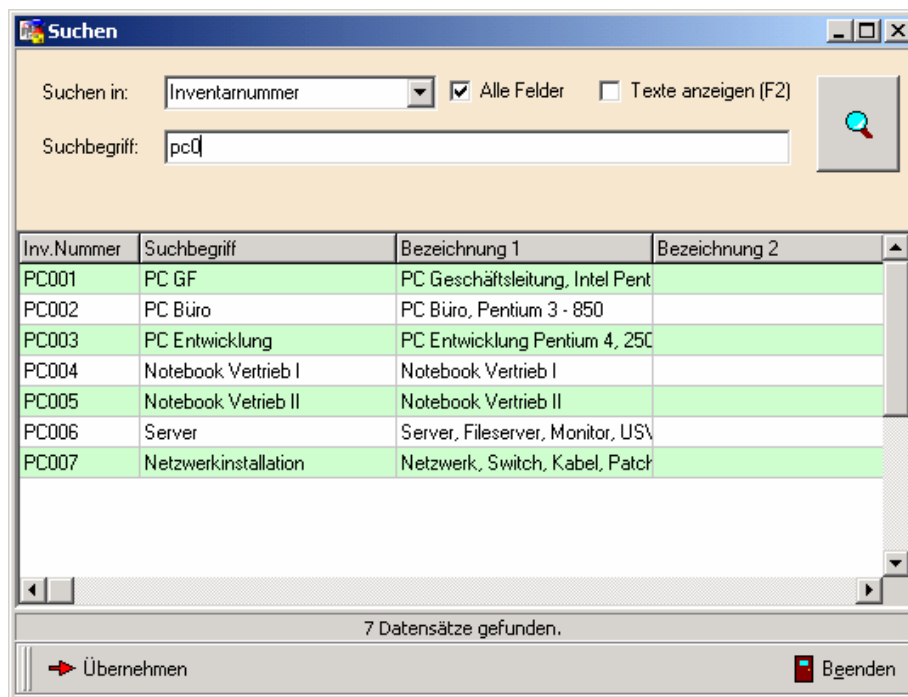
Mittels rechter Maustaste auf die Suchentaste im Hauptformular kann die Einstellung schnell an die aktuellen Bedürfnisse angepasst werden.



## Teil II

## Allgemeine Hinweise zur Bedienung

Für die Suchfunktion wird ein zusätzliches Fenster geöffnet. Die Eingabefelder haben hier folgende Bedeutung:



„Suchen in“  
„Alle Felder“

Listenfeld zur Auswahl der Suchfelder  
Kennzeichnung zur Suche in allen Feldern. Die Auswahl in „Suchen in“ wird hierbei ignoriert.

„Suchbegriff“

Eingabe des Suchbegriffes. Hierbei kann es sich auch um ein Fragment eines Wortes handeln. Das Programm sucht im gesamten Text nach der eingegebenen Zeichnfolge, egal wo diese im Text steht. Erlaubt sind alle sichtbaren Zeichen, die auch im Text eingebbar sind.

„Suche starten“  
„Übernehmen“

Startet die Suche in der Anlagen-Datenbank  
Schaltfläche zur Übernahme des ausgewählten Datensatzes in die Hauptmaske des Programms.

Nach der Eingabe des Suchbegriffs wird über die Schaltfläche „Suche Starten“ oder über die Enter-Taste der Suchvorgang ausgelöst. Alle gefundenen Datensätze werden in der Tabelle angezeigt. Nach der Auswahl des gewünschten Datensatzes kann dieser mittels der Schaltfläche „Übernehmen“ oder über die Enter-Taste in die Hauptmaske des AfA-Moduls übernommen werden.

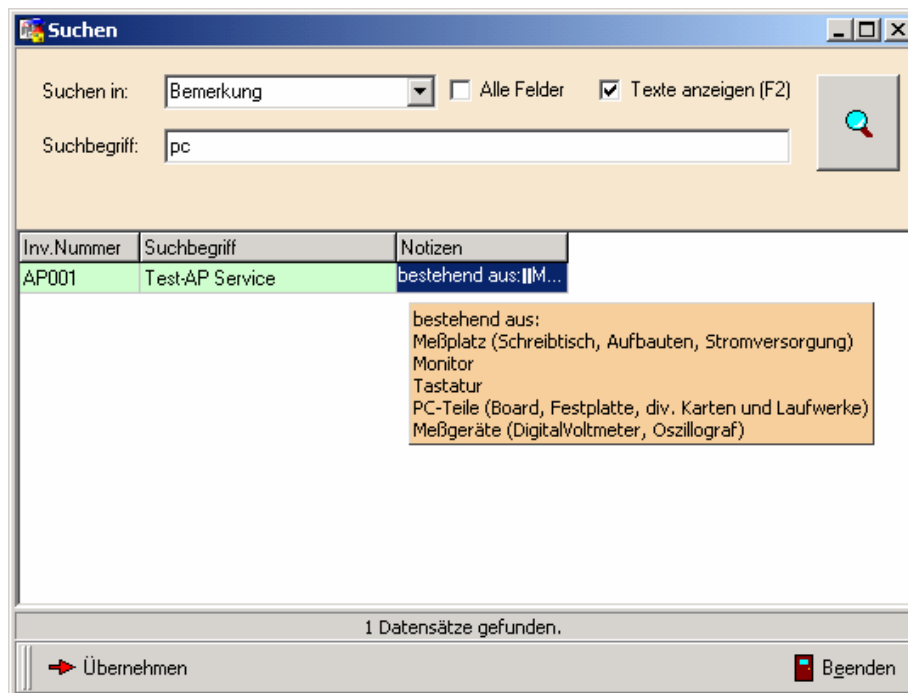
„Texte anzeigen (F2)“

Hierbei wird die Funktionalität der Ergebnistabelle erweitert. Es wird für das aktuelle Feld ein zusätzliches Popup-Feld angezeigt, das den Inhalt des Feldes komplett anzeigt. Diese Funktion ist dann sehr nützlich, wenn die Spaltenbreite nicht ausreicht um den gesamten Inhalt des ausgewählten Feldes anzuzeigen. Das Popup-Feld wandert in der Tabelle mit dem Cursor mit. Ein schnelles Ein- bzw. Ausschalten kann durch die Funktionstaste F2 erfolgen.

Teil II  
Allgemeine Hinweise zur Bedienung



Beispiel zur Suche in den Bemerkungen zur Anlage.





## Teil II

## Allgemeine Hinweise zur Bedienung

## 7. Übersichten über Summen, AfA-Buchungen, Fibu-Buchungen ... (Cockpit-Funktion)

Gesamt				
AfA-Buchungen				
Datum	Bezeichnung	Betrag1	W	F
05.01.2004	Anschaffung	25.000,00		
31.12.2004	Abschreibung	4.166,67		
31.12.2005	Abschreibung	3.472,22		
31.12.2006	Abschreibung	2.893,52		
31.12.2007	Abschreibung	2.411,27		
31.12.2008	Abschreibung	2.009,39		
Summen				
Fibu-Buchungen				
Vorschau				
Jahr	AfA	K	Restwert	kum.AfA
2010	1.395,41	L	6.977,03	18.022,97
2011	1.395,41	L	5.581,62	19.418,38
2012	1.395,41	L	4.186,21	20.813,79
2013	1.395,40	L	2.790,81	22.209,19
2014	1.395,41	L	1.395,40	23.604,60
2015	1.395,40	L	0,00	25.000,00

Die minimierte Darstellung einer Übersicht beinhaltet nur ein Band mit der rechten Schaltfläche zum Maximieren. Auch ein Doppelklick auf das Band maximiert die Übersicht.

In der maximierten Darstellung erscheint dann der Bereich mit den entsprechenden Informationen und der Schaltfläche zum Minimieren. Dabei werden die darunter angeordneten Übersichten nach unten verschoben.

Gesamt				
AfA-Buchungen				
Datum	Bezeichnung	Betrag1	W	F
31.12.2002	Abschreibung	6.000,00		
31.12.2003	Abschreibung	7.800,00		
31.12.2004	Abschreibung	7.200,00		
31.12.2005	Abschreibung	7.200,00		
31.12.2006	Abschreibung	7.200,00		
31.12.2007	Abschreibung	7.200,00		
Summen				
		<b>Beginn des WJ</b>	<b>Ende des WJ</b>	
<b>AHK:</b>		0,00	45.000,00	
<b>UbAHK:</b>			0,00	
<b>Zu/Ab:</b>	45.000,00		0,00	
<b>Zu/Ab-AfA:</b>	0,00		0,00	
<b>So-AfA:</b>			0,00	
<b>AfA:</b>			6.000,00	
<b>kum. AfA:</b>	0,00		6.000,00	
<b>Zeitwert:</b>	0,00		39.000,00	
		← 2002 →		
Fibu-Buchungen				
Vorschau				

Werden mehrere Übersichten maximiert und wird dadurch der Bildschirmbereich überschritten, kann über einen Rollbalken im Cockpit gescrollt werden.

Um bestimmte Voreinstellungen festzulegen, kann in den „Einstellungen“ – „Ansicht“ mittels Optionsfeldern definiert werden, welche Übersicht beim Start maximiert bzw. minimiert werden soll. (*siehe Kapitel Einstellungen*)